



	FAMILIA PROFESIONAL INSTALACIÓN Y MANTENIMIENTO	
--	--	--



CFGS – MODALIDAD SEMIPRESENCIAL

**PREVENCIÓN DE
RIESGOS
PROFESIONALES
BOLETÍN INFORMATIVO
CURSO 2021/22**

ÍNDICE

1. PRESENTACIÓN.....	3
2. CALENDARIO 2021-22.....	4
3. ORGANIZACIÓN DE LA MODALIDAD SEMIPRESENCIAL.....	5
4. SISTEMA DE ENSEÑANZA APRENDIZAJE Y DE EVALUACIÓN.....	6
5. RECURSOS Y MEDIOS.....	7
6. MATERIALES DIDÁCTICOS.....	10
7. BOLETÍN DE NOTAS-WEB FAMILIA.....	11
8. HORARIO SEMANAL DE TUTORIAS.....	12
9. ANEXO I. CALENDARIO DE EXÁMENES.....	14
10. PREGUNTAS MÁS FRECUENTES.....	17

1. PRESENTACIÓN

En primer lugar, queremos darte la bienvenida como estudiante del CIPFP Vicente Blasco Ibáñez.

Este boletín informativo pretende aclarar y resolver las dudas que habitualmente se presentan a los estudiantes que se matriculan en enseñanza semipresencial o a distancia. Si necesitas ampliar información puedes ponerte en contacto con el profesorado del departamento, bien de forma presencial, por teléfono o correo electrónico, utilizando los datos de contacto que figuran posteriormente.

El CIPFP Vicente Blasco Ibáñez se encuentra ubicado en un edificio histórico en el que se conjuga de manera excepcional su validez arquitectónica, tanto exterior como interior, con unas instalaciones didácticas que permitirán un buen rendimiento académico para tu aprendizaje.

Las aulas, el departamento y las instalaciones de la familia profesional Instalación y Mantenimiento, se encuentran en la planta 3ª del edificio B.

Su buena situación en el centro de la ciudad hace que a este Instituto se tenga un acceso fácil y rápido mediante cualquier transporte público: ferrocarril, metro o autobús.

Nuestro deseo es que disfrutes de tu estancia en el centro y de que superes con éxito los estudios en los que te has matriculado.

El equipo educativo



2. CALENDARIO 2021-22

PRIMER TRIMESTRE														
	Septiembre				Octubre				Noviembre					
L	6	13	20	27	4	11	18	25	1	8	15	22	29	
M	7	14	21	28	5	12	19	26	2	9	16	23	30	
X	1	8	15	22	29	6	13	20	27	3	10	17	24	1
J	2	9	16	23	30	7	14	21	28	4	11	18	25	2
V	3	10	17	24	1	8	15	22	29	5	12	19	26	3
S	4	11	18	25	2	9	16	23	30	6	13	10	27	4
D	5	12	19	26	3	10	17	24	31	7	14	21	28	5

12 Octubre - Día de la Hispanidad

1 Noviembre - Festividad de Todos los Santos

29 y 30 de noviembre y 1 de diciembre - EXÁMENES 1ª EVALUACIÓN de 1º y de 2º

SEGUNDO TRIMESTRE														
	Diciembre				Enero				Febrero					
L	6	13	20	27	3	10	17	24	31	7	14	21		
M	7	14	21	28	4	11	18	25	1	8	15	22		
X	8	15	22	29	5	12	19	26	2	9	16	23		
J	9	16	23	30	6	13	20	27	3	10	17	24		
V	10	17	24	31	7	14	21	28	4	11	18	25		
S	11	18	25	1	8	15	22	29	5	12	19	26		
D	12	19	26	2	9	16	23	30	6	13	20	27		

6 Diciembre - Día de la Constitución

8 Diciembre - Día de la Inmaculada Concepción

22 Diciembre al 9 Enero - Navidad

21, 22 y 23 de febrero - EXÁMENES 2ª EVALUACIÓN de 1º y FINAL CONVOCATORIA ORDINARIA de 2º

TERCER TRIMESTRE																		
	Marzo				Abril				Mayo				Junio					
L	28	7	14	21	28	4	11	18	25	2	9	16	23	30	6	13	20	27
M	1	8	15	22	29	5	12	19	26	3	10	17	24	31	7	14	21	28
X	2	9	16	23	30	6	13	20	27	4	11	18	25	1	8	15	22	29
J	3	10	17	24	31	7	14	21	28	5	12	19	26	2	9	16	23	30
V	4	11	18	25	1	8	15	22	29	6	13	20	27	3	10	17	24	31
S	5	12	19	26	2	9	16	23	30	7	14	21	28	4	11	18	25	
D	6	13	20	27	3	10	17	24	31	8	15	22	29	5	12	19	26	

16 al 19 Marzo - Fallas

14 al 25 Abril - Semana Santa

24 de Junio - San Juan

16, 17 y 18 de mayo - EXÁMENES 3ª EVALUACIÓN de 1º

30, 31 mayo y 1 junio EXÁMENES FINALES - CONVOCATORIA ORDINARIA 1º Y CONVOCATORIA EXTRAORDINARIA DE 2º

27, 28 y 29 de junio - EXÁMENES FINALES - CONVOCATORIA EXTRAORDINARIA 1º

En el Anexo I de este boletín se indican las fechas horas y aulas de los exámenes.

3. ORGANIZACIÓN DE LA MODALIDAD SEMIPRESENCIAL

El centro integrado público de formación profesional “Vicente Blasco Ibáñez” de Valencia (CIPFP VBI), ofrece los estudios correspondientes al ciclo formativo de grado superior “Prevención de riesgos profesionales” en las modalidades Presencial y Semipresencial.

En primer lugar cabe señalar que en esta modalidad el estudiante no tiene obligación de matricularse en todos los módulos que componen un curso. Las condiciones variables de tipo laboral, familiar y personal, en cada estudiante, definen en cada caso el tiempo que decida aplicar al seguimiento de los estudios. El estudiante podrá matricularse para cursar un mismo módulo profesional un máximo de tres veces; igualmente, podrá presentarse a la evaluación y calificación final de un mismo módulo profesional, un máximo de cuatro veces, a excepción del módulo de FCT al que sólo podrá presentarse en dos convocatorias. En cada curso académico hay dos convocatorias (final y extraordinaria).

Podrá solicitar la anulación de convocatorias de módulos o la renuncia de la matrícula de módulos concretos o del curso completo en los plazos que se harán públicos en la página web del centro.

La docencia en la modalidad Semipresencial se organiza mediante las denominadas **Tutorías colectivas** y las **Tutorías individuales**. En principio y salvo que no conste lo contrario, en la programación de cada uno de los módulos que componen el curso, la asistencia a dichas tutorías no es obligatoria. Más que como una obligación, deben entenderse como un recurso de ayuda al estudio que, por otra parte, lo componen materiales y recursos de autoaprendizaje. En el apartado 8 se disponen los horarios de las tutorías.

Tutorías colectivas (TC). Son **sesiones o clases presenciales de grupo** durante las cuales se plantean, orientan y resuelven cuestiones relacionadas con el contenido de cada módulo que, por tener una mayor dificultad, pueden requerir del complemento de las explicaciones del profesor. Debes tener muy en cuenta que, para facilitar la asistencia, estas sesiones se impartirán en horario de mañana y tarde, según constan en el horario y que el contenido semanal de las clases de cada módulo es el mismo en horario de mañana y de tarde (es decir, se repite la clase). En consecuencia, si piensas asistir a estas tutorías colectivas o grupales, no es preciso que acudas a las dos sesiones semanales. Lo puedes hacer en horario de mañana o de tarde o mixto según las condiciones de tu horario personal.

Tutorías individuales (TI). Las Tutorías individuales consisten en la atención individual de cuestiones que un estudiante en particular pueda plantear al profesorado. En el horario del curso se indican las horas destinadas a este fin. Al igual que las colectivas, para facilitar tu asistencia se han programado en horario de mañana y de tarde. Puedes acudir a estas tutorías siempre que lo necesites. Se agradecería que el alumnado **contacte para establecer cita previa** con el profesor/a y así garantizar una mejor atención.

En estas horas también puedes hacer consultas a los profesores empleando los recursos telemáticos como son el teléfono, el correo electrónico, el Aula virtual (plataforma Moodle de la Conselleria de educación), incluso mediante correo postal. De este modo y en este horario puedes contactar telemáticamente a fin de realizar consultas puntuales sobre los contenidos. En todo caso para las consultas telefónicas debes tener presente el horario semanal de **Tutorías individuales (TI)** de tu grupo.

4. SISTEMA DE ENSEÑANZA APRENDIZAJE Y DE EVALUACIÓN

El sistema de Enseñanza-aprendizaje. Se basa en el modelo de autoaprendizaje con ayuda guiada por parte del profesorado mediante las diferentes modalidades de tutorías presentadas. Para conseguir resultados positivos, el estudiante cuenta con materiales didácticos y recursos de autoaprendizaje.

Cada módulo, en su programación, señala los materiales de uso obligatorio, así como otros complementarios destinados a ampliar y complementar los contenidos básicos.

Básicamente el material de un módulo lo compone un libro ajustado a los contenidos del mismo y/o material en formato digital puesto a disposición de los estudiantes en los cursos del Aula Virtual de la plataforma Moodle de la Conselleria de Educación. Este material es de adquisición obligatoria (en las páginas 8 y 9 está el listado de materiales de los módulos). Entre los materiales, en función de cada módulo, el estudiante dispondrá de una colección de ejemplos y de ejercicios resueltos paso a paso. El objetivo es que aprenda los procedimientos generales de resolución con un enfoque eminentemente práctico. Otro bloque de ejercicios propuestos incorpora únicamente la solución final, persiguiendo en este caso la puesta en práctica de los procedimientos estudiados a fin de consolidar su aprendizaje.

La evaluación. El sistema de evaluación de la modalidad semipresencial, se ajusta al modelo normalizado de evaluación continua, si bien se incluyen algunas facilidades más específicas de cara a este tipo de enseñanza.

En la programación de cada módulo se incluyen exámenes de **evaluación parciales** con una temporalización trimestral (en la página 3 se muestra el calendario general, y en la páginas 11 y 12 las fechas, horas y aulas concretas de los exámenes).

Módulos de 1º.- Para los módulos de **primer curso** se programa una **primera evaluación** en noviembre, una **segunda evaluación** en febrero, tercera evaluación en mayo, una **evaluación final** en junio y una evaluación **extraordinaria** a finales de junio (el calendario de los exámenes se puede ver en el apartado 9-Anexo I).

Módulos de 2º.- Para los **módulos de segundo curso** se programa una **primera evaluación** en noviembre, una **evaluación final** en febrero y una evaluación **extraordinaria** en mayo.

EED. Además de los exámenes de evaluación parciales, con la temporalización que se programa en cada módulo, se incluyen **Ejercicios de Evaluación a Distancia (EED)** que, de acuerdo con el contenido de cada módulo, tendrán la estructura de problemas de corte clásico y/o trabajos que el estudiante deberá remitir obligatoriamente, por cualquiera de los medios de comunicación, al profesor/a. Estos ejercicios los realiza el estudiante, dentro del tiempo programado, en su propia casa. El objetivo de los mismos es doble: consolidar conocimientos y familiarizarse con el tipo de ejercicios propios de las evaluaciones, ya que éstos serán similares a los que deberá responder y resolver en los exámenes presenciales.

5. RECURSOS Y MEDIOS

Programa. Para el estudio de cada módulo, uno de los instrumentos de mayor utilidad es el “Programa” que cada profesor entrega a los estudiantes matriculados en su módulo. En dicho programa figuran los contenidos, la temporalización de dichos contenidos, los materiales didácticos que se emplearán para su estudio y los criterios que se aplicarán en la evaluación.

La temporalización o planificación temporal facilita que el estudiante organice su tiempo de estudio al conocer de antemano las fechas concretas en las que se estudiarán los diferentes contenidos que integran el módulo. Además de los citados programas, el estudiante cuenta con los siguientes recursos:

Medios. La modalidad de enseñanza semipresencial, para asegurar el aprendizaje de los contenidos, pone a disposición de los estudiantes los siguientes medios:

Líneas de atención telefónica. Dispones de los números siguientes:

96 120 59 15 Departamento de. Instalación y Mantenimiento (para los módulos de TCE, RQBA, RFA ,RDS y EMERGENCIAS)

96 120 59 15 (Aula semipresencial de FOL) para los módulos de RDO, GEST, FOL y RET

96 120 59 15 (semipresencial del departamento de inglés) para el módulo de INGLÉS (LNE)

WEB-FAMILIA: NIA del alumn@ y BOLETÍN de NOTAS

Web familia es una aplicación que la Conselleria pone a tu disposición para el seguimiento y control de tus estudios.

El acceso a Web familia es:

https://familia.edu.gva.es/familia/myitaca/myitaca_login

Al principio de curso te hemos enviado un email a la dirección de correo electrónico que consignaste en tu matrícula. En dicho correo te indicamos tu “Usuario” y “Contraseña” para acceder a Web familia.



Usuario: NIF o NIE

El usuario ha de tener 10 caracteres. Para completarlos, si dispones de NIF añade ceros a la izquierda. En el caso de disponer de NIE, añade ceros detrás de la primera letra.

Ejemplo NIF: 12345678A

Usuario: 012345678A

Ejemplo NIE: X01234567A

Usuario: X01234567A

Contraseña: será la que has recibido por email.

Acceso para usuarios
Para poder acceder, tiene que identificarse con su usuario y contraseña.

Usuario

Contraseña

Entrar

[Información para acceder a Web Familia](#)

[He olvidado mi contraseña](#)

NIA (Número de Identificación del Alumno/a).

Entre las diversas funcionalidades de la aplicación, una de ellas es la que te permitirá conocer tu NIA. Este número es importante ya que será “**tu nombre de usuario**” para acceder al Aula Virtual, donde dispondrás de los materiales didácticos para el curso.

BOLETIN de NOTAS

Otra de las funcionalidades de la aplicación es que podrás consultar y descargar el Boletín con tus calificaciones trimestrales y finales.

En el enlace siguiente dispones de las instrucciones de uso de Web familia. http://www.cece.gva.es/webitaca/val/instruccions_2009.html

Plataforma Aules. Es el Aula Virtual de la FP a distancia de la Conselleria. En ella, además de los materiales didácticos de los diferentes módulos, dispones de diversas herramientas que facilitan el seguimiento y estudio del curso, así como la comunicación entre el profesorado y el alumnado.



≡ Entrar

Nombre de usuario

Contraseña

Recordar nombre de usuario

Acceder

El acceso al Aula virtual (Aules), puedes hacerlo desde el enlace disponible en la página web del centro o directamente, en la dirección siguiente: <http://aules.edu.gva.es>.

Nombre de usuario: NIA (Número de Identificación Alumn@)

Tu NIA puedes obtenerlo accediendo a Web familia (ver página anterior).

Contraseña inicial: se compone de las tres primeras letras de tu apellido en minúsculas y sin acentos, y tu fecha de nacimiento, en formato DDMMAA.

Así, por ejemplo, un alumno llamado Juan Pérez García, nacido el 25 de abril de 2001 tendrá como contraseña per250401

Dentro del *Aula virtual*, dispones de un “curso por cada módulo matriculado”, un curso de “Tutoría” correspondiente al grupo al cual perteneces y otro curso específico de “FPDual” (este último no se activa desde el primer día de curso, sino durante el primer trimestre).

-  Ver perfil
-  Editar perfil
-  Calificaciones
-  Preferencias
-  Calendario
-  Salir

- Los cursos de los diferentes módulos se activan a lo largo de la primera semana de curso. Si detectas que te falta algún curso (módulo) comunícaselo cuanto antes por email a tu profesora o profesor.

Edición del perfil. Una vez que accedas al Aula Virtual es importante que revises los datos personales de tu “Perfil”. Para ello, “Clic” en tu nombre de usuario (en la parte superior derecha de la pantalla), y luego, desde allí escoge “*Editar perfil*”.

Los datos más importantes que interesa que revises y actualices son el “email” al cual deseas que lleguen todos los mensajes que te enviemos y tu “Ciudad” de residencia.

No olvides terminar guardando los cambios con “*Actualizar información personal*”. Además, te pedimos que añadas a tu perfil (cuando puedas) una foto tipo carné. Esto facilitará conocerte, salvando en parte la falta de comunicación personal.

Recursos humanos. Cada uno de los módulos lo atiende un profesor o profesora de los departamentos de Instalación y Mantenimiento, de Formación y Orientación Laboral y de Inglés, con una amplia experiencia docente así como en tareas organizativas y de gestión educativa.

Recursos materiales. El centro dispone de instalaciones, talleres y laboratorios adecuadamente dotados que permiten la realización de prácticas y de tutorías presenciales, cuando así estén programadas.

Correo electrónico. Cada profesor/a tiene una dirección de correo electrónico para atender las consultas de sus alumnos/as. En las siguientes tablas se pueden consultar.

Correos electrónicos del profesorado:

PRIMER CURSO

MÓDULO	PROFESOR	CORREO
Tutoría (TUT)	Montse Moya Moreno	prevencionadistancia.rfa@fpvalencia.com
Riesgos derivados de la organización y carga del trabajo (RDO)	M ^a Mar Martín Martínez	prevencionadistancia.rdo@fpvalencia.com

Riesgos físicos ambientales (RFA)	Montse Moya Moreno	prevencionadistancia.rfa@fpvalencia.com
Riesgos químicos y biológicos (RQBA)	Montse Moya Moreno	prevencionadistancia.rqba@fpvalencia.com
Tecnologías de la información y comunicación en la empresa (TCE)	Vicente Castelló Marín	vcastello@fpvalencia.com
Riesgos derivados de las condiciones de seguridad (RDS)	Salvador Soto Lázaro	prevencionadistancia.rds@fpvalencia.com

SEGUNDO CURSO

MÓDULO	PROFESOR	CORREO
Tutoría (TUT)	M ^a Asunción Vives Martínez	prevencionadistancia.ges@fpvalencia.com
Relaciones en el entorno de trabajo (RET)	M ^a Inmaculada Cuñat Sancho	mcunyat@fpvalencia.com
Formación y orientación laboral (FOL)	Pilar Fabra Sanjaime	mfabra@fpvalencia.com
Emergencias(EMG)	Enrique Contelles Díaz	econtelles@fpvalencia.com
Gestión de la prevención(GP)	M ^a Asunción Vives Martínez	prevencionadistancia.ges@fpvalencia.com
Inglés (LNE)	Esperanza Cañada Blasco	ecanada@fpvalencia.com

Los módulos de TCE, GP y FOL se imparten en valenciano

6. MATERIALES DIDÁCTICOS

En las tablas siguientes se indican los materiales que se emplearán para el estudio de cada uno de los módulos del ciclo.

Los materiales en “formato digital” los irá proporcionando cada profesor/a, conforme avance el curso y según la temporalización programada en su módulo. Estarán disponibles en los cursos del Aula Virtual (Moodle) que la Conselleria de Educación dispone para las enseñanzas de FP en modalidad semipresencial o a distancia.

<http://aules.edu.gva.es>

Para los módulos siguientes, además de los materiales y recursos didácticos alojados en el curso del Aula Virtual, es obligatoria la adquisición de los libros que se indican.

MÓDULO	EDITORIAL	MATERIALES
Módulo inglés (HDI) Material voluntario, ver curso en AULES	OXFORD UNIVERSITY	PRE - INTERMEDIATE English for life Student's Book: ISBN 978-0-19-430727-7 Workbook: ISBN 978-0-19-430763-5
Emergencias (EMERG)	Editorial MARCOMBO, S.A.	Contelles Díaz, Enrique A. (2010): Emergencias, aplicaciones básicas para la elaboración de un Manual de Autoprotección. Ed. Marcombo, ediciones técnicas. (3ª edición del 2015). Disponible en formatos papel y digital. ISBN: 978-84-267-2177-8. Contelles Díaz, Enrique A. (2011): Ejercicios y prácticas resueltas de emergencias. Ed. Marcombo, ediciones técnicas (2ª edición del 2016). Disponible en formatos papel y digital. ISBN: 978-84-267-2360-4.

7. BOLETÍN DE NOTAS-WEB FAMILIA

Los boletines de notas de cada evaluación y de la convocatoria final ordinaria y extraordinaria se deberán descargar directamente desde la [WEB FAMILIA](#) de la Conselleria de Educación.

Los siguientes enlaces dirigen directamente a la [WEB FAMILIA](#) y a sus [INSTRUCCIONES PARA EL USO](#):

[WEB FAMILIA](#) → https://familia.edu.gva.es/familia/myitaca/myitaca_login

[INSTRUCCIONES](#) de la [WEB FAMILIA](#) → http://www.cece.gva.es/webitaca/val/instruccions_2009.html

Nota: Recuerda que los tutores no te enviarán tus notas y debes ser tú quien las descargue directamente desde la WEB FAMILIA cada vez que quieras consultarlas.

8. HORARIO SEMANAL DE TUTORIAS

En las páginas siguientes puedes ver los horarios semanales de cada grupo con indicación de las tutorías colectivas (TC) y las tutorías individuales (TI) de los módulos.

El aula aparece entre paréntesis, por ejemplo el aula B35 se encuentra en el edificio B tercer piso. El aula B17 se encuentra en el edificio B primer piso.

HORARIO SEMANAL DE TUTORÍAS DE PRIMER CURSO

PREVENCIÓN DE RIEGOS PROFESIONALES - HORARIO GRUPO 1º Z

HORA	LUNES	MARTES	MIÉRCOLES	JUEVES	VIERNES
08:00-08:55			TI TICE V Castelló (C12)		
08:55-09:50		TI PRDOT M Martín (B17)	TC TICE V Castelló (C12)		TI RDCS S Soto (B33)
09:50-10:45		TC PRDOT M Martín (B33)	TI RFA M Moya(B33)		TC RDCS S Soto (B33)
11:10-12:05	TI PRDOT M Martín (B17)	TI PRDOT M Martín (B17)	TI RFA M Moya(B33)	TI RFA M Moya(B33)	TC RFA M Moya(B33)
12:05-13:00	TI PRDOT M Martín (B17)	TI RQBA M Moya(B33)			TC RQBA M Moya(B33)
13:00-13:55		TI RQBA M Moya(B33)			TI RQBA M Moya(B33)
13:55-14:50	TUTORÍA 1º M Moya(B33)	TI RQBA M Moya(B33)			TI RFA M Moya(B33)
15:00-15:55	TC RFA M Moya(B33)				
15:55-16:50	TC RQBA M Moya(B33)	TI RDCS S Soto (B33)	TI PRDOT M Martín (B17)		TC TICE V Castelló (C12)
16:50-17:45	TI RDCS S Soto (B33)	TI RDCS S Soto (B33)	TC PRDOT M Martín (B33)		TI TICE V Castelló (C12)
18:10-19:05	TI RDCS S Soto (B33)		TC RDCS S Soto (B33)		
19:05-20:00					
20:00-20:55					

Tutora del grupo: Montse Moya

TC Tutoría Colectiva**TI** Tutoría Individual**TICE** Tecno. Inf. Comunicación Empresa –Vicente Castelló**RFA** Riesgos Físicos Ambientales - Montse Moya**RQB** Riesgos Quim. Y Bioló. Ambientales - Montse Moya**PRDOT** Prev. Riesgos Deriv. Org. Trabajo - María del Mar Martín**RDCS** Riesgos Deriv. Cond. Seguridad - Salvador Soto

HORARIO SEMANAL DE TUTORÍAS DE SEGUNDO CURSO

PREVENCIÓN DE RIEGOS PROFESIONALES - HORARIO GRUPO 2º Z

HORA	LUNES	MARTES	MIÉRCOLES	JUEVES	VIERNES
08:00-08:55	TI GP A Vives (B17)				TC GP A Vives (B17)
08:55-09:50	TI GP A Vives (B17)			TI In E Cañada (A28)	TC GP A Vives (B17)
09:50-10:45	TC In E Cañada (A28)	TI FOL P Fabra (B17)		TI GP A Vives (B17)	TI GP A Vives (B17)
11:10-12:05	TI In E Cañada (A28)	TC RET I Cuñat (B17)		TI GP A Vives (B17)	TI In E Cañada (A28)
12:05-13:00	TI In E Cañada (A28)	TI In E Cañada (A28)		TUTORÍA 2º A Vives (B17)	TI Em E Contelles (B31)
13:00-13:55	TC Em E Contelles (B31)			TC FOL P Fabra (B17)	TI Em E Contelles (B31)
13:55-14:50	TI Em E Contelles (B31)			TC FOL P Fabra (B17)	
15:00-15:55			TI GP A Vives (B17)	TC RET I Cuñat (B17)	
15:55-16:50		TI Em E Contelles (B31)	TC GP A Vives (B17)	TI RET I Cuñat (B17)	
16:50-17:45		TC Em E Contelles (B31)	TC GP A Vives (B17)		
18:10-19:05		TI Em E Contelles (B31)	TC In E Cañada (A28)		
19:05-20:00					
20:00-20:55					

Tutora del grupo: M^a Asunción Vives**TC** Tutoría Colectiva**TI** Tutoría Individual**Em** Emergencias - Enrique A. Contelles**In** Lengua Extrajera - Esperanza Cañada**RET** Relaciones en el Entorno de Trabajo (RET)-Inma Cuñat**GP** Gestió de la prevenció - M^a Asunción Vives**FOL** Formació i orientació laboral - Pilar Fabra

9. ANEXO I. CALENDARIO DE EXÁMENES



Dentro de las directrices de los exámenes de este curso, te informo que dadas las especiales circunstancias de este curso, es necesario y obligatorio cumplir con unas estrictas medidas de seguridad.

Por ese motivo para los exámenes se deben facilitar espacios que cumplan con las distancias mínimas y de ventilación, por ese motivo es **muy importante que antes de las fechas de exámenes confirmes tu asistencia al profesora de cada módulo.**

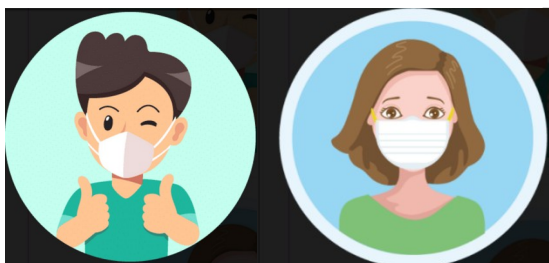
Esta acción facilitará la organización de recursos materiales (aulas, nº de mesas...) y humanos, pudiendo acondicionar las diferentes aulas a utilizar.



¡Cuidado! Hay que cumplir:

- con la **distancia de seguridad**
- el **aforo máximo** de los lugares cerrados.

Si te presentas al examen, pero previamente no has informado de dicha elección, es posible que se supere el aforo máximo permitido, lo cual provocaría un problema de difícil solución. Ya que la reserva de espacios del centro se hace de acuerdo con el nº de personas que asistirá a las pruebas.



¡El uso de la mascarilla es obligatoria!

Tanto para acceder al centro como para realizar los exámenes

PRIMER CURSO

	PRIMER TRIMESTRE 1º			SEGUNDO TRIMESTRE 1º			TERCER TRIMESTRE 1º			EX. FINALES ORDINARIA 1º			EX. FINALES EXTRAORDINARIA 1º		
	- NOVIEMBRE -			- FEBRERO -			- MAYO -			JUNIO			JUNIO		
	Lunes	Martes	Miércoles	Lunes	Martes	Miércoles	Lunes	Martes	Miércoles	Lunes	Martes	Miércoles	Lunes	Martes	Miércoles
	29-nov	30-nov	01-dic	21-feb	22-feb	23-feb	16-may	17-may	18-may	30-may	31-may	01-jun	27-jun	28-jun	29-jun
08:00															
08:55			TICE (C12)			TICE (C12)			TICE (C12)			TICE (C12)			TICE (C12)
08:55															
09:50															
10:45			RFA (B33)			RFA (B33)			RFA (B33)			RFA (B33)			RFA (B33)
11:10															
12:05	PRDOT (B33)	RQBA (B33)		PRDOT (B33)	RQBA (B33)		PRDOT (B33)	RQBA (B33)		PRDOT (B33)	RQBA (B33)		PRDOT (B33)	RQBA (B33)	
12:05															
13:00															
13:55		RDCS (B33)		RDCS (B33)		RDCS (B33)		RDCS (B33)		RDCS (B33)		RDCS (B33)		RDCS (B33)	
13:55															
14:50															
15:00															
15:55	RFA (B33)			RFA (B33)			RFA (B33)			RFA (B33)					
15:55		RDCS (B33)	PRDOT (B33)		RDCS (B33)	PRDOT (B33)		RDCS (B33)	PRDOT (B33)		RDCS (B33)	PRDOT (B33)		RDCS (B33)	PRDOT (B33)
16:50															
16:50	RQBA (B33)			RQBA (B33)			RQBA (B33)			RQBA (B33)			RQBA (B33)		
17:45															
18:10															
19:05		TICE (C12)		TICE (C12)		TICE (C12)		TICE (C12)		TICE (C12)		TICE (C12)		TICE (C12)	
19:05															
20:00															
20:00															
20:55															

Tutora del grupo: Montse Moya

Módulos de primer curso

- TICE** Tecno. Inf. Comunicación Empresa – Vicente Castelló
RFA Riesgos Físicos Ambientales - Montse Moya
RQB Riesgos Quím. Y Bioló. Ambientales - Montse Moya
PRDOT Prev. Riesgos Deriv. Org. Trabajo - María del Mar Martín
RDCS Riesgos Deriv. Cond. Seguridad - Salvador Soto

> Para cada uno de los módulos hay dos alternativas de examen: sesión de mañana o sesión de tarde.
 > El estudiante puede elegir y acudir a la sesión que prefiera en cada uno de los módulos.

Los exámenes de cada módulo tendrán igual duración por la mañana que por la tarde.

En la guía didáctica de cada módulo se fijará la hora exacta de inicio y finalización

SEGUNDO CURSO

	1ª EVALUACIÓN			2ª EVALUACIÓN/FINAL ORDINARIA			FINAL EXTRAORDINARIA		
	- NOVIEMBRE -			- FEBRERO -			- JUNIO -		
	Lunes	Martes	Miércoles	Lunes	Martes	Miércoles	Lunes	Martes	Miércoles
	29-nov	30-nov	01-dic	21-feb	22-feb	23-feb	30-may	31-may	01-jun
08:00 08:55			GP B32			GP B32			GP B32
08:55 09:50		FOL B32			FOL B32			FOL B32	
09:50 10:45									
11:10 12:05	EM B31	IN B14	RET B32	EM B31	IN B14	RET B32	EM B31	IN B14	RET B32
12:05 13:00									
13:00 13:55									
13:55 14:50									
15:00 15:55			GP B32			GP B32			GP B32
15:55 16:50		FOL B32			FOL B32			FOL B32	
16:50 17:45	EM B31			EM B31			EM B31		
18:10 19:05		IN B14	RET B32		IN B14	RET B32		IN B14	RET B32
19:05 20:00									
20:00 20:55									

Tutora del grupo: M^a Asunción Vives

Módulos de segundo curso

EM	Emergencias - Enrique A. Contelles
IN	Lengua Extranjera - Esperanza Cañada
RET	Relaciones en el Entorno de Trabajo (RET)-Inma Cuñat
GP	Gestión de la prevención - M ^a Asunción Vives
FOL	Formación y orientación laboral - Pilar Fabra

Para cada uno de los módulos hay dos alternativas de examen en la primera evaluación: sesión de mañana o sesión de tarde. El estudiante puede elegir y acudir a la sesión que prefiera en cada uno de los módulos.

Los exámenes de cada módulo tendrán igual duración por la mañana que por la tarde.

En la guía didáctica de cada módulo se fijará la hora exacta de inicio y finalización

10. PREGUNTAS MÁS FRECUENTES

¿Cómo contacto con los profesores y tutores inicialmente? A través de las direcciones de correo de cada profesor y de cada tutor

¿Necesito libro de texto? Depende de cada módulo, solicita esa información a cada profesor.

¿Cómo accedo a la plataforma Moodle? <http://aules.edu.gva.es>

¿Cómo accedo a la web del centro CIPFP Vicente Blasco Ibáñez? <http://www.fpvalencia.com/>

No puedo acceder a la plataforma Moodle. Informa al tutor para que canalice tu petición.

Puedo entrar a la plataforma Moodle con mi usuario y clave pero me aparecen módulos de los que no estoy matriculado ¿Qué hago? Informa al tutor y solicita por correo electrónico al profesor de cada módulo que te desmatricule.

Puedo entrar a la plataforma Moodle con mi usuario y clave pero no me aparecen todos los módulos de los que estoy matriculado ¿Qué hago? Informa al tutor y solicita por correo electrónico al profesor de cada módulo que te matricule.

¿Puedo acceder a la plataforma Moodle SIN USUARIO NI CLAVE? Como solución provisional se puede habilitar el acceso para invitados en cada módulo (necesitas una clave que te dará el profesor).

De esta forma se puede seguir el curso con ciertas limitaciones:

- Puedes leer lo que se ha escrito en la plataforma
- Puedes descargar los apuntes, ejercicios, etc.
- No puedes participar en los foros
- No puedes subir ejercicios (si se te pasa un plazo de entrega acuerda con el profesor como hacérselos llegar).

¿La asistencia a clase es obligatoria? En ningún caso, solo es obligatorio asistir a los exámenes.

¿Cuál es la nota mínima en examen o trabajos para aprobar? Depende de cada módulo.

¿Debo entregar trabajos o ejercicios? Si, los que se establezcan en cada módulo.

¿Cuál es el peso de los ejercicios y del examen en la nota final? Depende de cada módulo.

¿Dónde puedo encontrar un manual de usuario de Moodle? En la sección manuales del alumno de [http://docs.moodle.org/es/Manuales de Moodle](http://docs.moodle.org/es/Manuales_de_Moodle)

¿Debo asistir a las tutorías colectivas? En la medida de tus posibilidades es conveniente asistir en turno de mañana o tarde para aclarar conceptos con otros compañeros. Dado que en la misma semana se tratará la misma materia de mañana y de tarde no suele ser conveniente venir a ambas.

¿Debo asistir a las tutorías individuales? Para aclarar cuestiones de forma individual debes quedar con el profesor en una tutoría individual.

¿Cómo funcionan las tutorías telemáticas? El sistema más ágil para este tipo de tutorías es la utilización de los foros de cada módulo en los que planteas tu consulta y el profesor –o en ocasiones un compañero- responderá a la misma. También se puede utilizar el e-mail, el teléfono o incluso chats pero tanto la pregunta como la respuesta no la verán el resto de compañeros.

¿Dónde se realizan las tutorías colectivas e individuales? Las aulas figuran en los horarios, en cualquier caso pueden ser modificadas por motivos de organización por lo que es conveniente que la confirmes previamente con el profesor correspondiente.